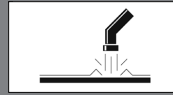
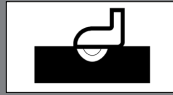




SCHÖNOX® AM

Zeer emissie-arm egaliseer- en nivelleermiddel op Alpha-Halfhydraatbasis.

bijzonder geschikt op alle calciumsulfaatgebonden ondergronden (anhydriet) en op gietasfaltvloeren volgens DIN 18 560. Ook op cementaire ondergronden binnen toepasbaar. Na toevoeging van 6,0 l water op 25,0 kg poeder is SCHÖNOX AM gebruiksklaar.



Producteigenschappen

- EMI CODE EC 1^{PLUS}: zeer emissie-arm
- RAL UZ 113: zeer emissiearm, dus milieuvriendelijk
- voor binnen
- zelfverlopend
- hoge hard- en vastheid
- zeer smeug in de verwerking
- geschikt op vloerverwarming
- kunstharveredeld
- laagdikten van 1,0 tot 20 mm, zonder toeslag
- laagdikten van 10 tot 30 mm, met toeslag
- korte wachttijd na het gronderen
- pompbaar
- zeer spanningsarm
- scheurvrij, ook in dikkere lagen
- vanaf 1,0 mm laagdikte bureaustoel-vast volgens DIN EN 12529
- poriënarme oppervlakte

Toepassingsgebied

SCHÖNOX AM is geschikt voor het uitvlakken, egaliseren en nivelleren van ondergronden:

- onder textiele en elastische bekledingen en parket
- binnen.

Bij volvlaklig egaliseren onder parket dient de min. laagdikte 2 mm te zijn. Alleen in combinatie met elastische SCHÖNOX parketlijmen. In ieder geval droogtijden in acht nemen.

Ondergronden

SCHÖNOX AM is geschikt voor het uitvlakken, egaliseren en nivelleren van:

- calciumsulfaatgebonden dekvloeren (anhydriet)
- gietasfaltvloeren (volvlaklig afgezaand) AS IC 10 en AS IC 15 volgens DIN 18560 en DIN 13813, laagdikte 1,0 tot 5,0 mm
- beton
- droge dekvloeren

- cementdekvloeren en snelcement-dekvloer-systemen
- magnesienvloeren
- bestaande ondergronden zoals keramische bekledingen, natuursteen-bekledingen en terrazzo
- oude ondergronden met oude watervaste lijmresten
- geschikte spaan- of OSB-platen vastgeschroefd

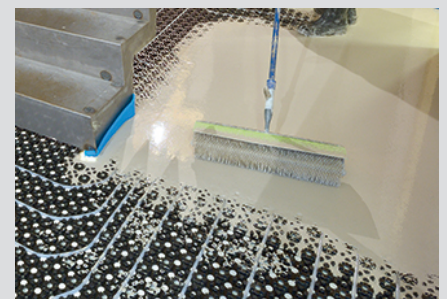
Eisen aan de ondergrond

- Voldoende vastheid, draagkrachtig, vormstabiel en duurzaam droog.
- Vrij van lagen die de hechting kunnen verminderen, zoals bv. stof, vuil, olie, vet en losse delen.
- Scheidings- en sintellagen e.d. op geschikte mechanische manier bv. door schuren, stralen of frezen verwijderen.
- Oude, losse of slecht hechtende egaliseerlagen mechanisch verwijderen.
- Bij latere toepassing van vloerbekledingen moeten cementdekvloeren een restvochtgehalte van $\leq 2,0$ CM-% (verwarmde dekvloerconstructies $\leq 1,8$ CM-%) en calciumsulfaatgebonden dekvloeren (anhydriet) van $\leq 0,5$ CM-% (verwarmde dekvloerconstructies $\leq 0,3$ CM-%) bevatten.
- Wateroplosbare lijmresten, bv. sulfietlooglijm, mechanisch verwijderen. Vastzittende lijmresten met SCHÖNOX EG voorstrijken.
- Oude watervaste lijmresten zoveel mogelijk mechanisch verwijderen.
- Oude werkvloeren zoals bv. keramische tegels, grondig reinigen en schuren.
- Niet onderkelderde ruimtes moeten volgens bouwkundige norm tegen opkomend vocht afgedicht zijn.
- Geschikt voor het egaliseren van bitumineuze ondergronden zoals bv. fijn asfaltbeton, gewalst asfaltbeton e.d. Hier zijn ook plaatselijk dikkere egaliseerlagen mogelijk.

Technische gegevens

- Pottijd: ca. 30 minuten bij 18 °C
- Begaanbaar: na ca. 2 uur
- Bekleedbaar:
 - tot 3 mm na ca. 24 uur, restvochtigheid $\leq 0,5$ CM-%
 - bij hogere laagdikten moet het restvocht worden bepaald middels CM-proef (analoog met calciumsulfaatgebonden (anhydriet) dekvloeren).
- Verwerkingstemperatuur: niet onder 5 °C vloertemperatuur
- Materiaalverbruik: ca. 1,5 kg/m²/mm
- Brandgedrag: A1 / A1_{fl}

Alle gegevens zijn ca.-waarden en zijn onderhevig aan wisselende omgevingstemperaturen.



SCHÖNOX® AM

- De eisen volgens de geldige normen, richtlijnen en merkbladen zijn van toepassing.

Gronderingen

- **normaal zuigende ondergronden zoals bv.:**
 - cementdekvloeren
 - snelcementdekvloeren
 - beton
 met SCHÖNOX VD (1:3) of SCHÖNOX KH FIX gronderen.
- **niet zuigende, gladde, dichte ondergronden zoals bv.:**
 - gietasfaltvloeren
 - keramische bekledingen
 - oude, watervaste zoveel mogelijk verwijderde lijmresten
 met SCHÖNOX SHP of SCHÖNOX VD (onverdund) gronderen.
- **gipsgebonden (calciumsulfaat) ondergronden zoals bv.:**
 - calciumsulfaatgebonden dekvloeren (anhydriet)
 - droge dekvloeren
 met SCHÖNOX VD (1:1) of SCHÖNOX KH FIX gronderen (geen wacht tijd na het gronderen).
 Bij laagdikten boven 10 mm gronderen met SCHÖNOX HP RAPID.
- **magnesiumgebonden dekvloeren (geen houtgraniet):** gronderen met SCHÖNOX SHP.
- **houtgraniet dekvloeren:** gronderen met SCHÖNOX HP RAPID.
- **houten ondergronden zoals bv.:**
 - spaan- of OSB-platen
 met SCHÖNOX VD (onverdund) tegen vocht beschermen (droogtijd 2 uur).

Mengverhouding

- Voor 25,0 kg SCHÖNOX AM ca. 6,0 l water
- Aangelengd egaliseermiddel:**
De toeslag als laatste component toevoegen.
- Laagdikte van 10 t/m 30 mm:**
Toeslagstof tot 65 gew. % is gelijk aan 16,0 kg, c.q. 10 l SCHÖNOX QUARZSAND 0,1 - 3,0 mm op 25,0 kg SCHÖNOX AM.

Gebruiksaanwijzing

- **Het is van groot belang, dat de ruimtes tijdens de verwerking en het droogproces van SCHÖNOX AM goed zijn geventileerd.**
- SCHÖNOX AM door inroeren in koud schoon water in een schone kuip homogeen aanmengen. Het gebruik van een mixer met vleugelgarde wordt aanbevolen. Na een korte rijptijd het gemengde materiaal nogmaals door-mengen. Daarna de massa uitgieten en met een vlakspaan of SCHÖNOX SCHWEDENRAKEL verdelen. Bij gebruik van de SCHÖNOX SCHWEDENRAKEL worden op eenvoudige manier gelijkmatige laagdikten bereikt. Het wegwerken van spaanslagen is dan normaal gesproken niet noodzakelijk.
- Bij dikkere lagen moet aan wand/vloeraansluitingen een randstrook worden geplaatst.
- Als er een tweede egaliseerlaag wordt aangebracht, moet na volledige droging van de eerste laag met SCHÖNOX VD (1:1) of SCHÖNOX VD FIX worden gegrondeerd. Als er twee lagen worden aangebracht, mag de max. aangegeven laagdikte niet worden overschreden. De tweede laag mag niet dikker dan de eerste laag zijn.
- Voorbereidend werk zoals bv. het aanhelen van overgangen, het egaliseren van losbarstingen en oneffenheden kan met de standvaste reparatiemortel SCHÖNOX RR worden uitgevoerd.
- Afbindende SCHÖNOX AM egaliseerlagen tegen hoge omgevingstemperatuur, direct zonlicht en tocht beschermen.
- Evt. noodzakelijk schuren na droging van SCHÖNOX AM egaliseerlagen met korrel ≥ 80 .
- Contact met bouwmetalen voorwerpen, vooral waterafvoerende leidingen, moet i.v.m. de eventuele corroderende werking worden verhinderd (bv. afdichten van buisdoorvoeren).
- Gereedschap direct met water reinigen.

Verpakking

- 25,0 kg papieren zak

Opslag

- SCHÖNOX AM koel en droog bewaren.
- Gedurende 1 jaar houdbaar.
- Aangebroken verpakking direct weer sluiten en zo mogelijk op korte termijn verbruiken.

Milieu

- Verpakking volledig leeg volgens de geldende voorschriften afvoeren.
- Voor het afvoeren van productresten, waswater en verpakking met productresten, s.v.p. de plaatselijk geldende voorschriften in acht nemen.
- Mag niet gelegegd worden in afvoeren, open water en mag niet in de grond dringen.

EMICODE

- EC 1^{PLUS}: zeer emissie-arm

GISCODE

- CP1 - egaliseermiddelen op calciumsulfaatbasis

EPD - Eigendeclaratie

Hiermede bevestigt Sika Deutschland GmbH dat het product aan de criteria van de milieu-productdeclaratie voor gemodificeerde minerale mortel van groep 1 voldoet.

MILIEU-PRODUCTDECLARATIE

volgens ISO 14025 en EN 15804

Eigenaar van de verklaring

FEICA - Association of the European Adhesive and Sealant Industry

Uitgever

Institut für Bauen und Umwelt e.V. (IBU)

Programma-eigenaar

Institut für Bauen und Umwelt e.V. (IBU)

Declaratienummer

EPD-FEI-20160017-IBG1-EN

Datum van afgifte

23.05.2016

Geldig tot

22.05.2022

Advies

- Alle gegevens zijn volgens norm en hebben betrekking op niet-gestreckte egaliseermiddelen.

SCHÖNOX® AM

- Let op de productdatablader van aanvullende producten. In geval van twijfel adviseren wij nadere informatie van de fabrikant in te winnen.
- Het BEB-merkblad "Hinweise zur Planung, Verlegung und Beurteilung sowie Oberflächenvorbereitung von Calciumsulfatestrichen" ist zu beachten.
- Het BEB-(Bundesverband Estrich und Belag) merkblad betr. "Beurteilen und Vorbereiten von Untergründen; Verlegen von elastischen und textilen Bodenbelägen, Schichtstoffelementen (Laminat), Parkett und Holzpfaster; Beheizte und unbeheizte Fußbodenkonstruktionen" moet in acht worden genomen.
- Compositie:
 - Calcium sulfaat
 - Cement (chromaat-gereduceerd)
 - Redispergeerbaar kunststofpoeder
 - calciumcarbonaat
 - Additieven

Allergische personen kunnen informatie inwinnen onder tel-nummer +49 2547 910-0

- Buiten bereik van kinderen bewaren.
- Tijdens het aanbrengen en drogen voor goede ventilatie zorgen.
- Tijdens de werkzaamheden met het product niet eten, drinken of roken.
- Bij aanraking met ogen of huid onmiddellijk met overvloedig water afspoelen.
- Draag geschikte beschermende handschoenen.

De betreffende adviezen, richtlijnen en DIN-voorschriften moeten in acht genomen worden. De erkende regels voor bouwkunst en techniek zijn van toepassing. Wij waarborgen de onberispelijke kwaliteit van onze producten. Onze gebruiksaanwijzingen zijn gebaseerd op testen en praktische ervaringen; het zijn slechts algemene adviezen zonder borg voor de eigenschappen, daar wij geen invloed op de bouwplaatsomstandigheden, werkuvoering en verwerking hebben. Met de uitgave van dit productdatablad vervallen alle voorgaande.



Het Sika managementsysteem is door het SQS gecertificeerd vlg. ISO 9001 en 14001.

Sika Deutschland GmbH

Vestiging Rosendahl

Postfach 11 40

D-48713 Rosendahl

Tel. +49 (0) 2547-910-0

Fax +49 (0) 2547-910-101

E-mail: info@schoenox.nl

www.schoenox.nl